

2 PESSOAS

## PREPARAÇÃO DA INSTALAÇÃO

**Importante:** A largura dos toldos em medida standard pode variar + ou - 2%

### FERRAMENTAS



BERBEQUIM



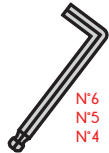
FITA MÉTRICA



NÍVEL



CHAVES



CHAVE SEXTAVADA



LÁPIS



BROCA

### IMPERATIVO

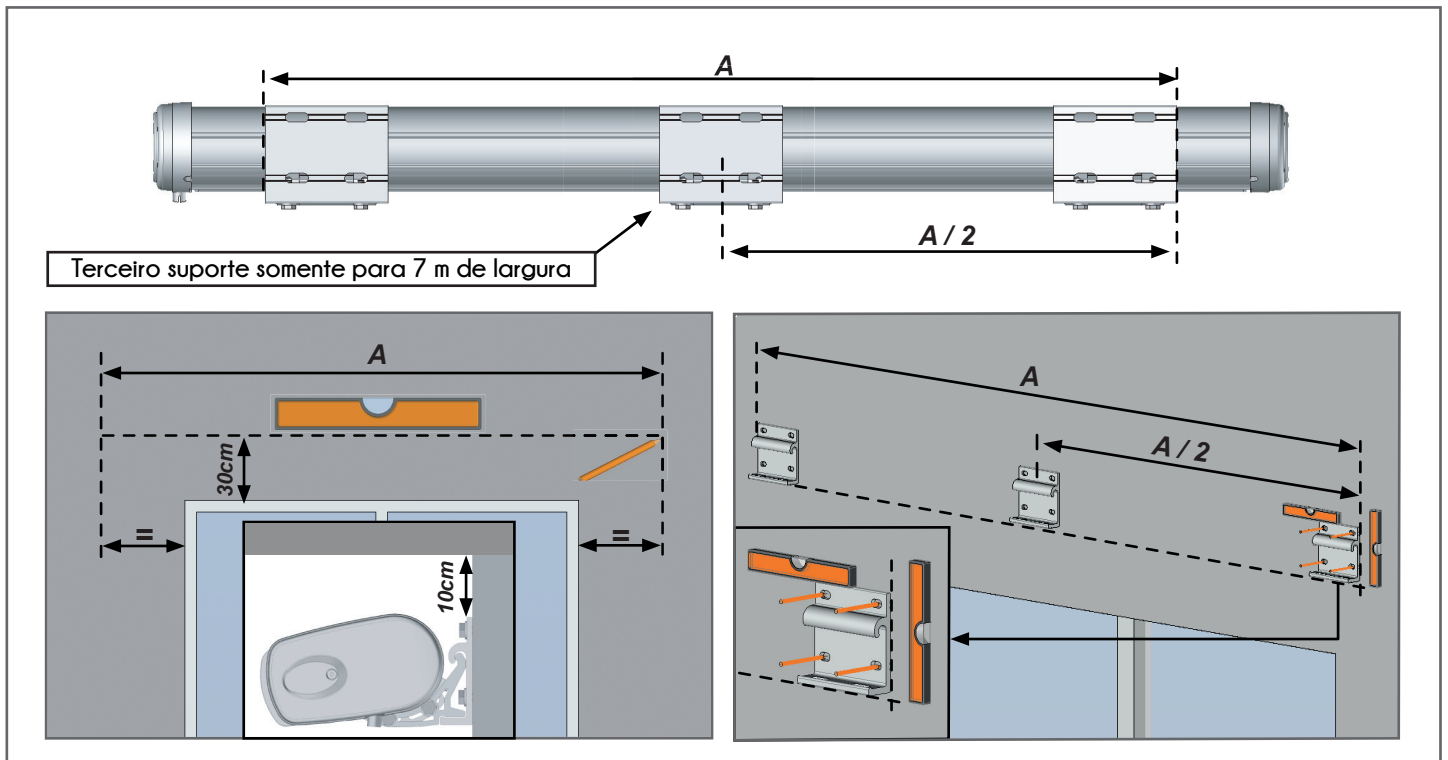
**Atenção,** nunca abrir o toldo antes de ter a fixação completa, para sua segurança

**ANTES DE INICIAR A INSTALAÇÃO,** verifique o nivelamento da sua parede. No caso de uma parede irregular, efetuar a calibração dos suportes para os alinhar adequadamente.

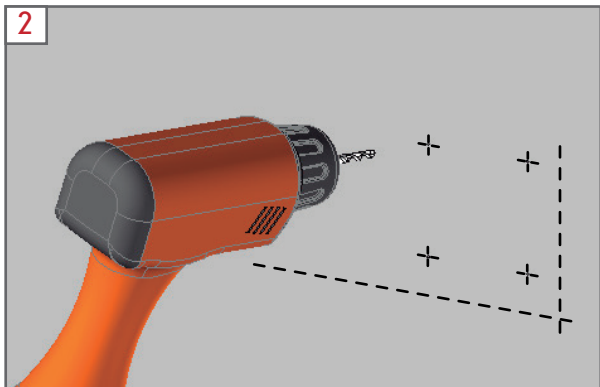


## INSTALAÇÃO NA PAREDE


### 1 - TIRAR MEDIDAS



Desenhos não contratuais

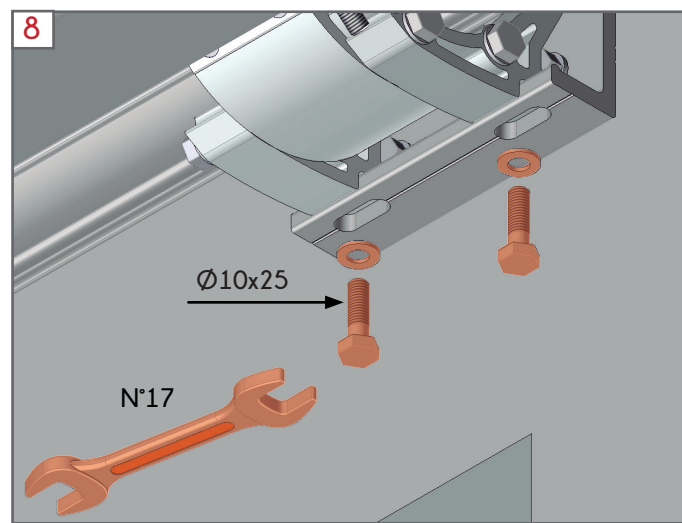
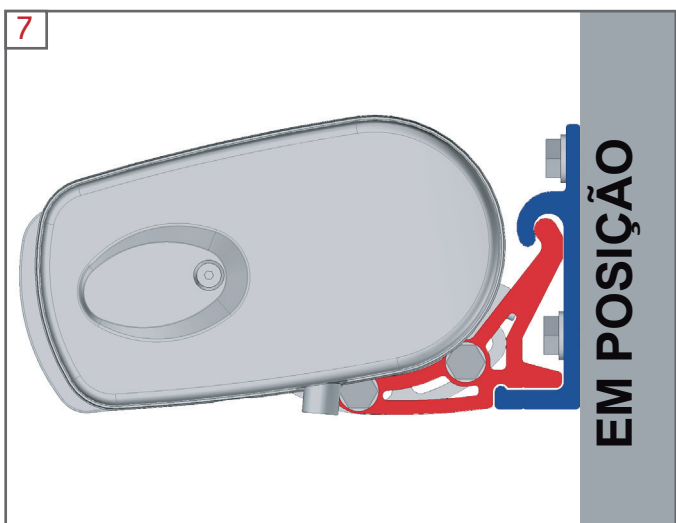
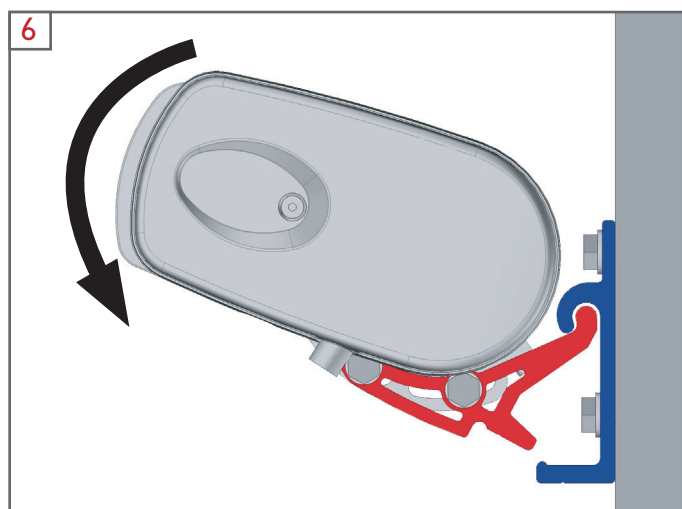
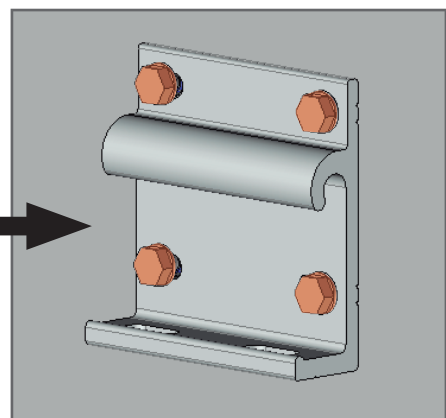
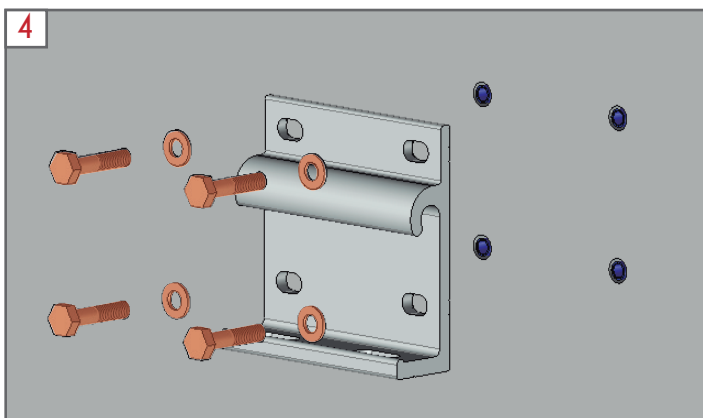


3



Adaptar a fixação dos suportes à natureza da parede. Fixação com parafusos  $\varnothing 10$  mm. Kit de parafusos não facultado

Para a instalação com kit de fixação química, referir-se as instruções do kit



9 Realizar a ligação do motor

Referir-se ao parágrafo Motorização - Telecomando

# MOTORIZAÇÃO - TELECOMANDO

ATENÇÃO, a instalação deve ser feita conforme a norma NFC15-100.

Para sua segurança, antes de toda a instalação e ligação assegure-se que a corrente está desligada.

## MATERIAL NECESSÁRIO

2 Caixas de derivação selada (IP54)

Barra de derivação

Cabo (A) 3G 1,5mm<sup>2</sup>  
(azul, vermelho, verde/amarelo)

Cabo (B) 3G 1,5mm<sup>2</sup>  
(preto, vermelho, castanho)

## MATERIAL NÃO FORNECIDO

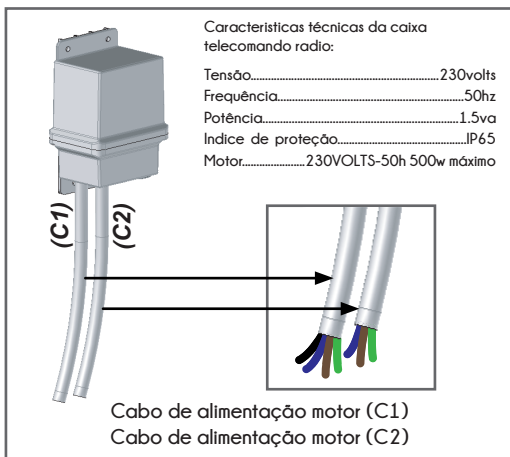
## CUIDADO

- Você adquiriu um toldo motorizado, as ligações devem ser feitas por pessoas competentes, para uma instalação conforme.
- Não deixar as crianças brincarem com os dispositivos
- Verificar frequentemente a instalação para detectar eventuais defeitos ou sinais de compensação de desgaste.
- Não molhar o motor situado na extremidade do tubo de enrolamento da tela.
- Não utilize o toldo se for necessário uma reparação ou regulação, sem a opinião da TOLDOS EM STOCK
- Nunca abrir a caixa elétrica (anulação da garantia)

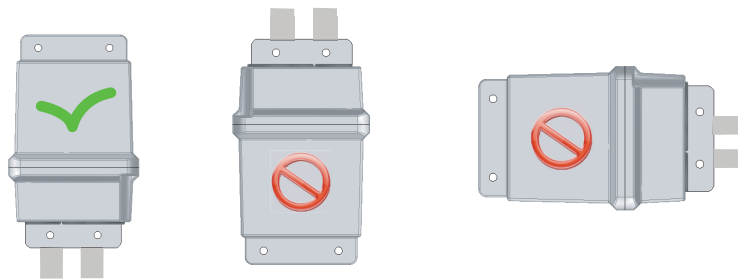
## ATENÇÃO

Antes de toda a instalação determinar o local onde vai fixar o automatismo:

- O local deve permitir ao automatismo captar os sinais afim de assegurar o máximo de sensibilidade do telecomando.
- A fixação da caixa deve ser feita na vertical e ao abrigo das intempéries.



Fixação da caixa: 4 parafusos Ø 2.5mm  
A caixa deve ser fixada na vertical e protegida das intempéries

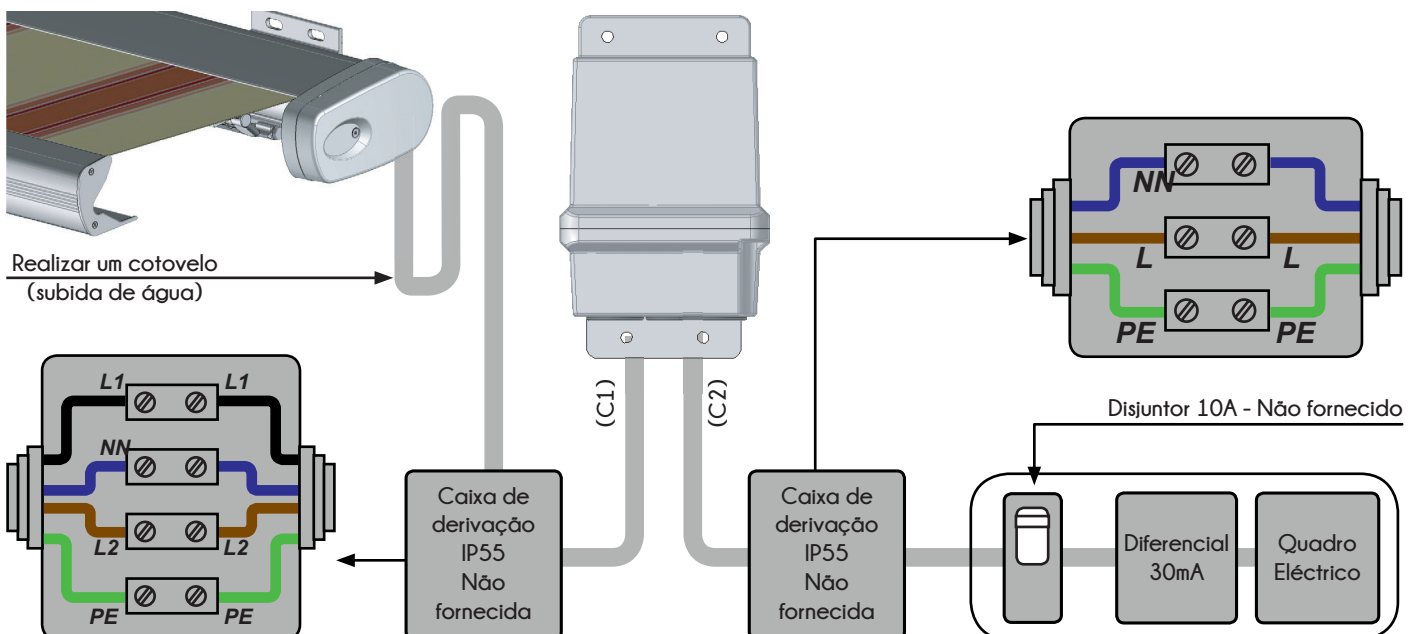


- Nunca abrir a caixa elétrica (anulação da garantia)

**A** - Ligação dos fios ao interior da caixa de derivação impermeável

**B** - Fechar a caixa de derivação

**C** - Reestabelecer a alimentação e proceder á programação do motor



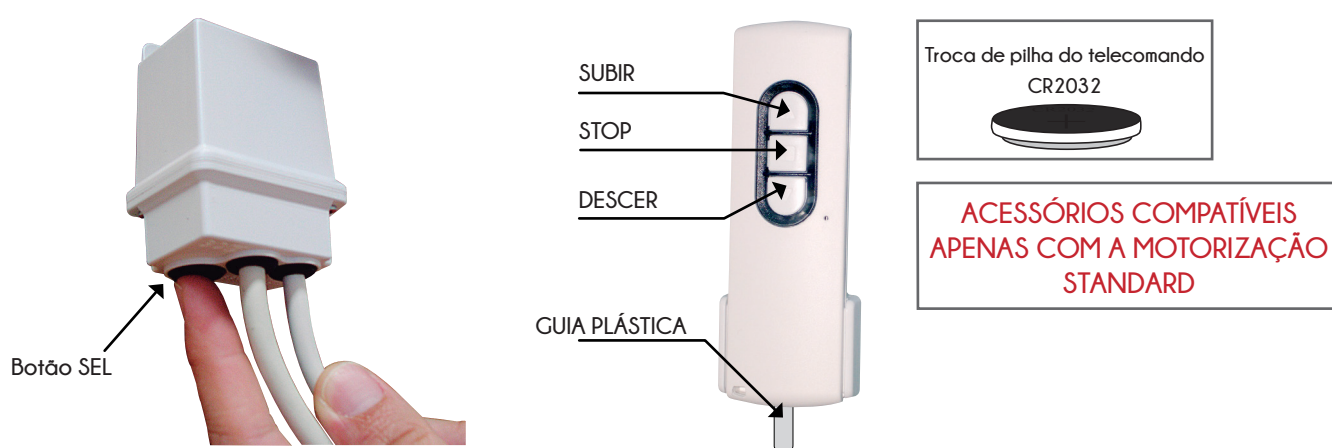
# TELECOMANDO

**A** - Remova a guia de plástico para ativar a pilha do controle remoto

**B** - Coloque o caixa electrónica sobre tensão , a caixa dá dois sinais (bips) sonoros consecutivos

**C** - Pressionar sobre o botão «SEL», a caixa eletrónica faz 3 bips consecutivos

**D** - Pressionar o botão «DESCER» para o motor á direita ou botão «SUBIR» para motor á esquerda, até que a caixa faça um bip, depois largar o botão. A caixa faz 4 bips sonoros para confirmar o fim da programação.



## Proteção térmica

O motor coloca-se em proteção térmica após de 2 descidas e 2 subidas consecutivas.

## Apagar a memória

Fazer somente se encontrar problemas de programação.  
Premir continuamente o botão «SEL» até ouvir um bip contínuo.  
Soltar o botão «SEL», e a caixa faz 5 bips consecutivos para confirmar que a memória foi completamente apagada.  
Recomeçar de seguida a programação.



Declaração de conformidade:

TOLDOS EM STOCK declara que o produto:  
Central eletrónica Kit Automatismo com comando  
é conforme as especificações das diretivas  
99/5/EC-73/23/EC-89/336/EC

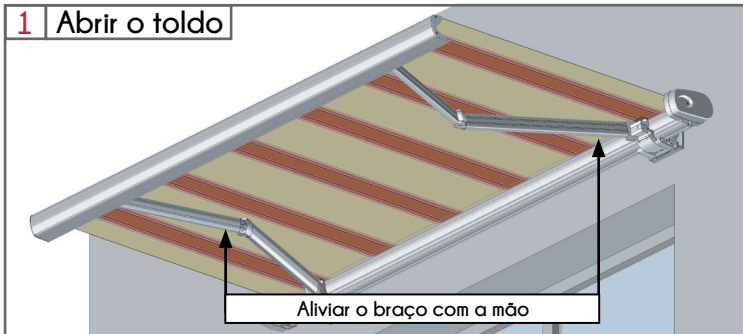
# REGULAÇÃO

As regulações de fins de curso, dos cotovelos dos braços, da barra de carga e de inclinação são feitas em fábrica antes da saída do produto.

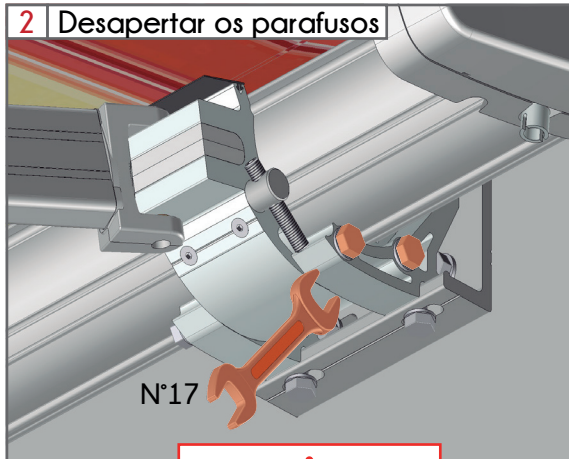
No momento da instalação caso seja necessário regule apenas a inclinação dos braços.

## A Ajustamento da inclinação dos braços

### 1 Abrir o toldo

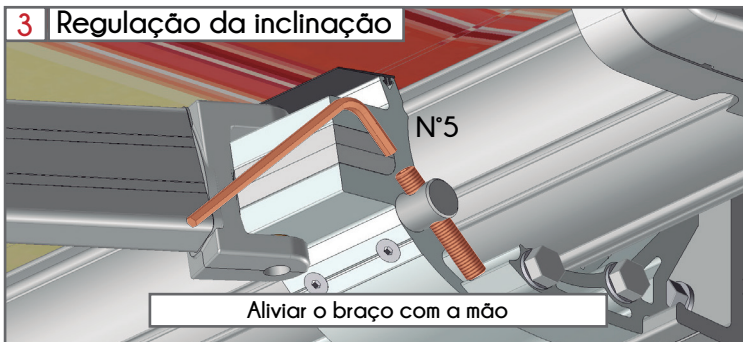


### 2 Desapertar os parafusos



Atenção não desaparafusar os parafusos inteiramente.

### 3 Regulação da inclinação



### 4 Aparafusar os parafusos.

Todas as operações são realizadas nos dois lados do toldo

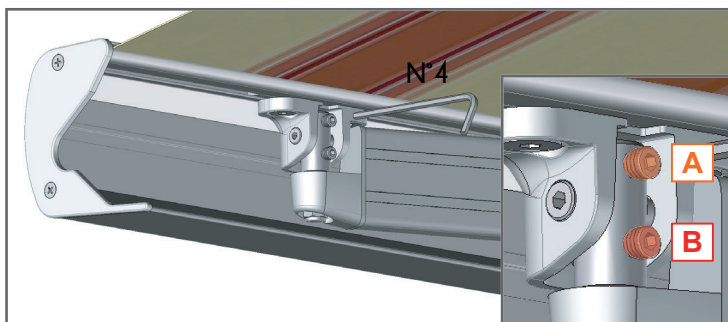
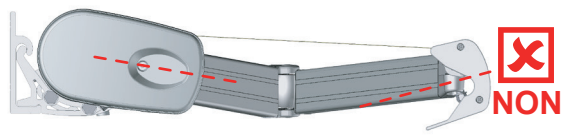
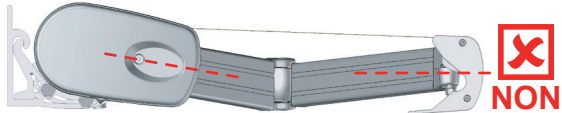
## B Regulação da barra de carga

Uma má regulação na barra de carga pode originar a um fecho incorreto do toldo, ou seja, pode não fechar completamente.

Neste caso verificar a orientação da barra de carga e modificar a sua regulação.

Esta operação realiza-se com o toldo aberto cerca de 30cm sobre a agarras EI11212

A barra de carga deve ter a mesma inclinação que a inclinação dos braços.



Ajustar a barra de carga :

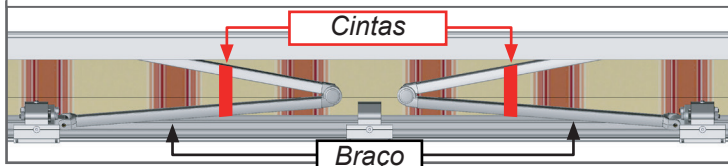
Abrir o toldo 30 cm e cintar os braços.

- Distender a tela : abrir o toldo mais 5 cm.

- Desapertar os parafusos A e B

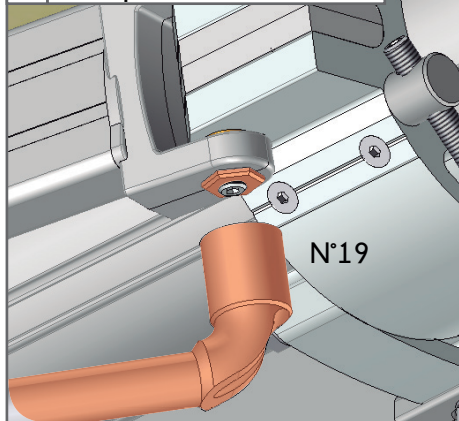
- Ajustar a orientação da barra de carga manualmente.

- Apertar os parafusos A e B, para bloquear a barra de carga

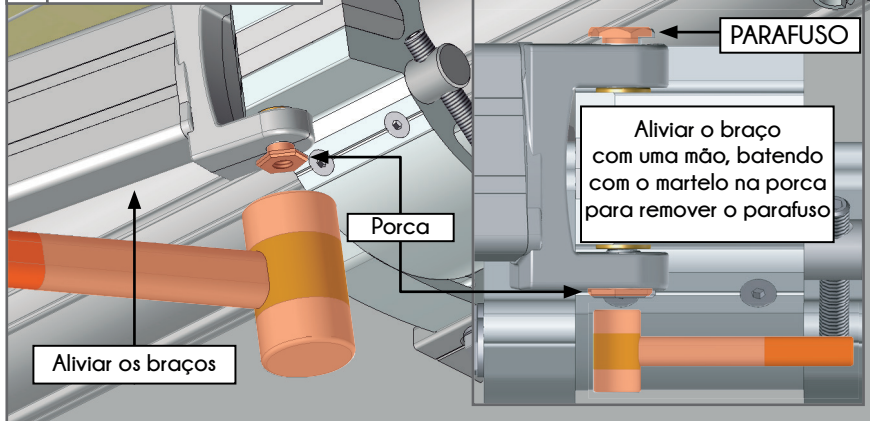


## C Regulação dos cotovelos dos braços. Toldo aberto 30cm

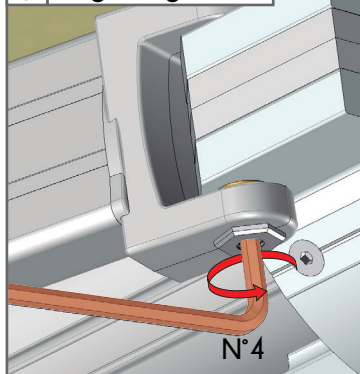
### 1 Desaparafusar de 0.5cm



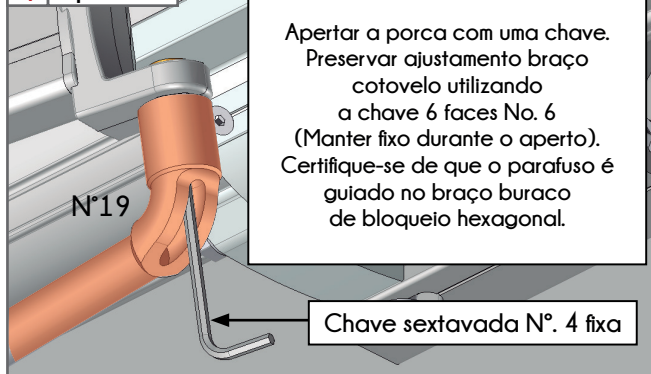
### 2 Bater com um martelo



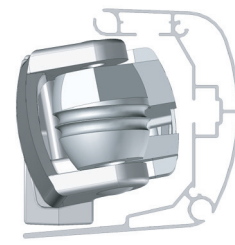
### 3 Regular girando



### 4 Apertar



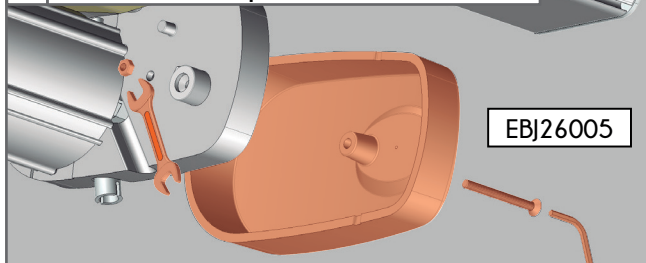
O cotovelo do braço deve estar centrado pela barra de carga. Não pode existir qualquer contato entre estes dois elementos.



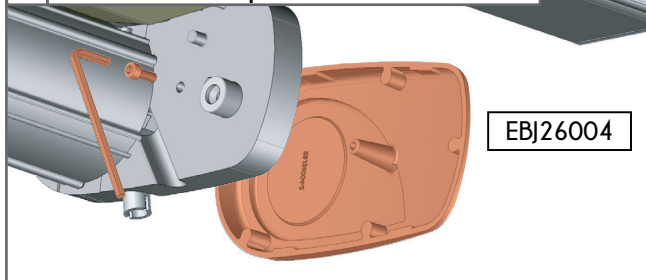
## D Regulação dos fins de curso

Para realizar uma boa regulação, confirme de que lado se encontra o motor (à direita ou à esquerda). A regulação dos fins de curso realizam-se com o motor em marcha. A tela enrola-se ou desenrola-se cerca de 2cm a cada volta dada com a chave.

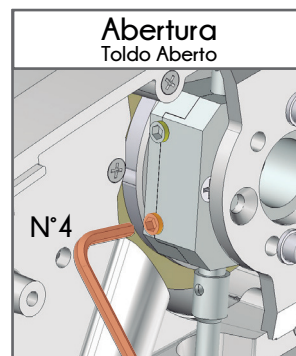
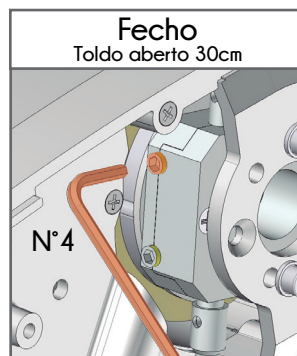
### 1 Remover a tampa do lado do motor.



### 1 Remover a tampa do lado do motor.



### 2 Regulação dos fins de curso



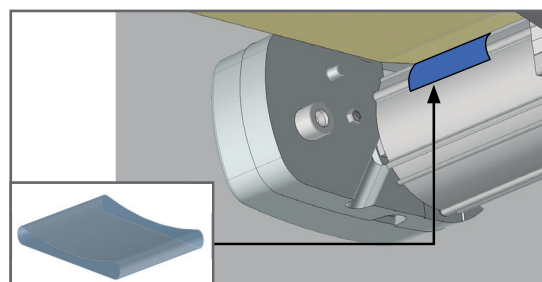
Fim de curso: Rodar o parafuso para o "+" para mais fecho ou abertura, rodar para o "-" para menos fecho ou abertura.

Realizar um ensaio para verificar o fecho completo. Atenção o motor colocar-se-á em proteção térmica após 2 aberturas e 2 fechos consecutivos.

## E Ajustar a tela

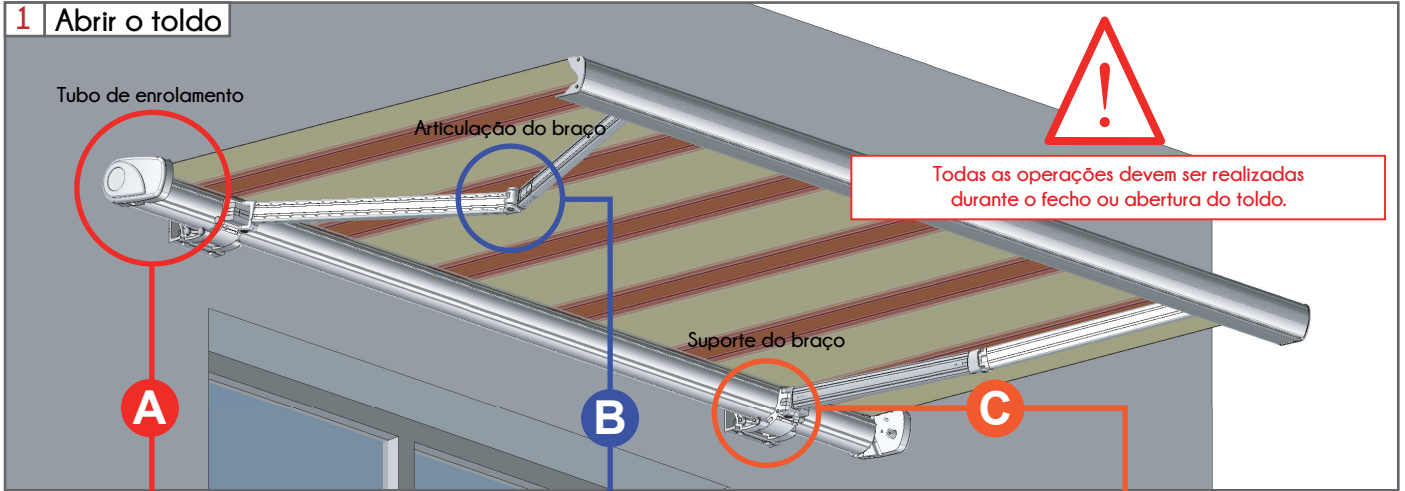
- A barra de carga não fecha de um lado do toldo. Abrir completamente o toldo, tela distendida. Utilizar a operação de socorro para um motor TMS (máximo 5 voltas de manivela). Inserir o anel plástico, dobrado em dois, entre o tubo de enrolamento e a tela.

O anel plástico posiciona-se sob a costura da extremidade da tela. Verificar o encerramento. Se o encerramento não é o ideal, repetir a operação mas aumentar o número de dobras.



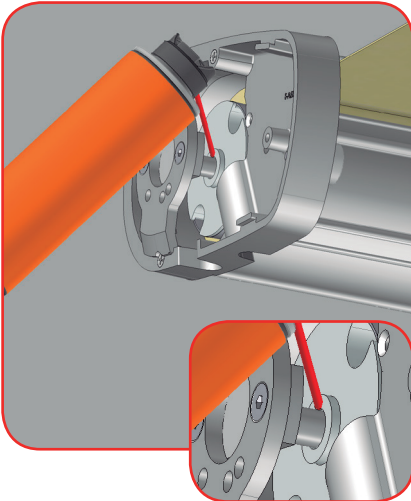
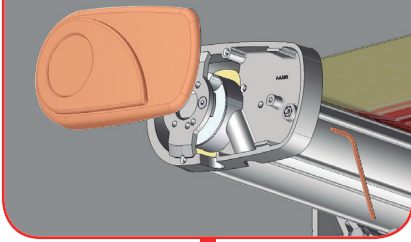
# LUBRIFICAÇÃO DOS EIXOS DE ROTAÇÃO

## 1 Abrir o toldo



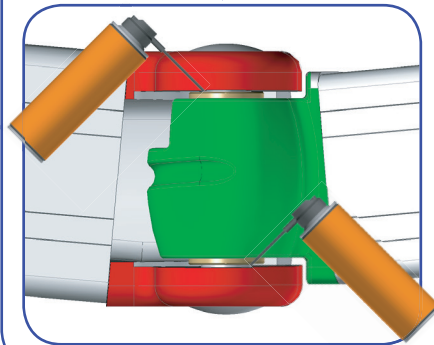
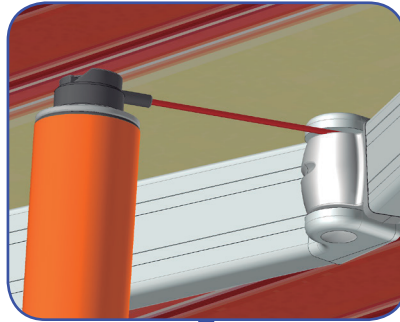
Realizar a operação do lado que não a manobra

Retirar a tampa lateral

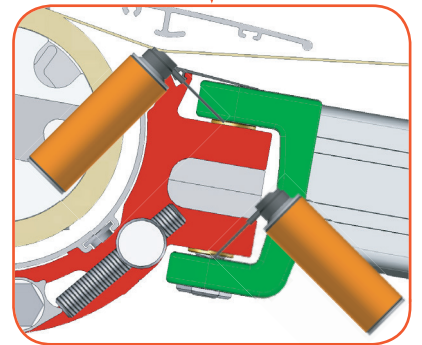
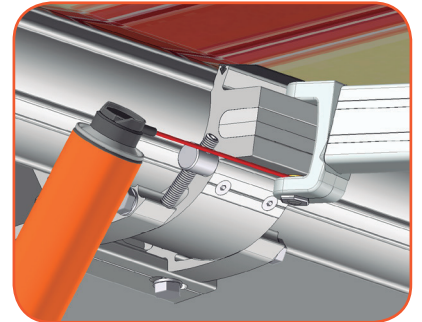


Voltar a colocar a tampa lateral

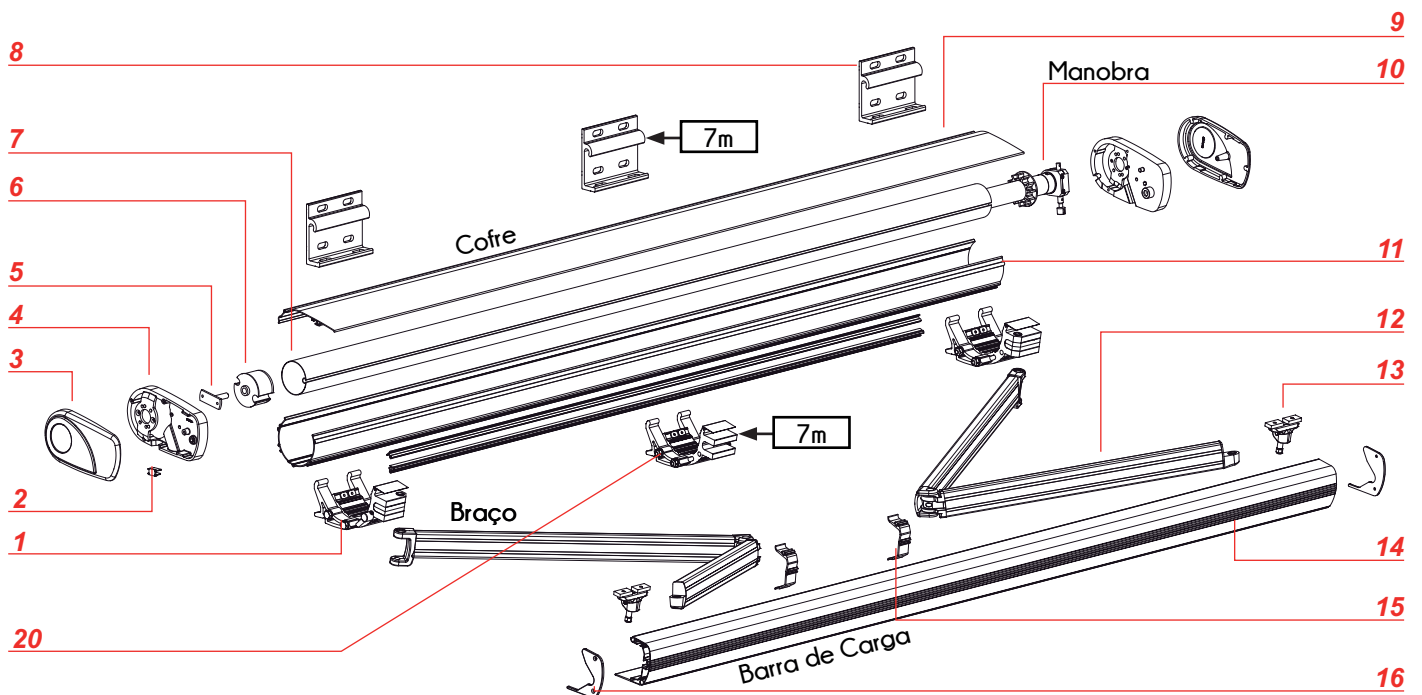
Realizar a operação sobre cada articulação dos braços do toldo



Realizar a operação sobre cada suporte do braço do toldo



# VISÃO EXPANDIDA



## Marcador

## Designação

Marcador	Designação
1	Montagem do suporte de braço
2	Tampa que esconde acesso ao motor
3	Tampas de acabamento
4	Jogo de suporte do cofre
5	Eixo de suporte do tubo de enrolamento
6	Casquilho
7	Tubo de enrolamento
8	Suporte parede
9	Perfil do cofre superior
10	Motor
11	Perfil cofre interior
12	Braço
13	Agarra de braço
14	Perfil da barra de carga
15	Calço plástico guia braço
16	Tampa perfil da barra de carga



# INFORMAÇÃO AO CONSUMIDOR

## Conselhos para manutenção do seu toldo

Um toldo está sujeito a muitas restrições: humidade, vento, ar salgado, peso...

Assim recomendamos:

- Verificar os parafusos após a instalação e periodicamente: no início e no fim da estação.
- Nunca deixar a tela molhada enrolada. Secar logo que possível.
- Limpar a armação e a tela pelo menos no início e fim de cada estação com um pano húmido e caso necessário usar um detergente neutro não abrasivo.
- Lubrificar as articulações dos braços assim como os parafusos no início e fim de cada estação.

## A saber

O limite de inclinação e regulação dos fins de curso (para os toldos motorizados) são predefinidos na fábrica, contudo pode ser modificado pelo utilizador de acordo com a indicação de ajuste.

Uma flexão ligeira da barra de carga pode ocorrer (4-5 cm). Ela está ligada ao grande impulso de braço e pode causar um bolso na tela. No caso de compras de toldos separados, pode-se observar uma ligeira diferença no banho das telas.

**Dobras ou efeitos de marmorização podem aparecer. Não diminuem em nada a qualidade e nem a eficácia do toldo.**

Ondulações podem aparecer sobre a tela. São criadas pela espessura a mais das bainhas e as costuras que provocam tensões sobre o tubo enrolamento.

Utilizar a manivela de socorro unicamente no caso de corte de corrente para o encerramento do toldo.

A utilização da manivela de socorro fora destas condições desprograma os ajustamentos de fim de corrida do motor.

Durante a utilização da manobra assegura-se que a manivela está alinhada no eixo da argola de socorro.

Para a instalação elétrica com interruptor instável, assegure-se que deixa sobre a posição stop no fim de cada utilização.

## Problemas

## Causas

## Soluções

O meu toldo solta-se da parede	Parafusos não indicados para a parede	Verificar a boa colocação dos apoios (seguir as indicações das instruções).  No caso de fixação com uma selagem química, referir-se à nota do fabricante.
O meu toldo não está de nível.		Verificar o bom nível dos apoios de fixação. Refazer a colocação de nível.  Verificar o nível da barra de carga. Rectificar o ajustamento de inclinação dos braços. (Ajustamento Par. A)
A barra de carga não se fecha sobre todo o comprimento.	Alongamento da tela após várias utilizações	Regular os fins de corridas do motor (Ajustamento Parágrafo D).
A barra de carga não se fecha de só um lado do toldo.	Alongamento natural da tela.	Proceder à fixação da tela através cunha plástica fornecida (Ajustamento Parágrafo E).
A manobra eléctrica não funciona.	O motor põe-se em protecção térmica após 2 descidas e 2 subidas sucessivas	Aguardar pelo fim da protecção (20min.)
A manobra eléctrica não funciona.	Problema de conexão.	Verificar a ligação do motor.  Verificar o funcionamento do motor ligando-o directamente à chegada eléctrica (azul preto ou azul castanho).

**Não abrir o toldo em caso de:**



Vento




Chuva



Neve



Não pendure

 TES-BARBADE /14-21/001/160715	EN13561 Tabela ZA.1
	Toldo exterior para protecção solar
TOLDOS EM STOCK Estrada Regional 125, n°552A, Benfarras 8100-068 Boliquireme	BARBADE Resistência ao vento : Superfície de 21m <sup>2</sup> - CLASSE 3 Superfície de 21-24,5m <sup>2</sup> - CLASSE 2

# GARANTIA COMERCIAL

## Duração

A duração de garantia mecanismo (tratamento de superfície, tela e lambrequim) é consentida por um período de 2 anos. O motor e o conjunto do automatismo são garantidos 2 anos. Para além deste período de garantia, estas peças são pagas.

Período de garantia a contar da data de compra do produto (data mencionada sobre a prova de compra talão de caixa ou factura).

A garantia é aplicável apenas sobre apresentação da prova de compra. A aplicação da garantia não tem por efeito de prolongar a sua duração.

## Norma de execução da garantia

A garantia cobre todos os problemas encontrados na utilização do produto para todos os acontecimentos previstos e não excluídos pela garantia comercial e no limite da duração de garantia.

Para a realização de um acordo de tomada sob garantia, o produto deve ter sido instalado em conformidade com as regras da arte e não ter sido objecto de nenhuma utilização anormal como:

- Manutenção insuficiente ou não conformes com as recomendações associadas "Limpeza e Manutenção"
- Uso produtos de limpeza ou abrasivos
- Choque quebra ou manuseio incorreto
- Danos por corpos estranhos ( areia, fichas, etc.)
- Danos depois de ligar para uma linha de energia não-conforme

Esta lista não é exaustiva, para uma lista de incidentes "que podem desencadear a cobertura" e a "exclusão cobertura" ver inserções abaixo.

A garantia é limitada à reparação ou substituição da peça defeituosa ou reconhecido como responsável pelo mau funcionamento doo dispositivo, para uma peça idêntica.

A garantia não cobre, em caso algum, as despesas de deslocação e os prejuízos directos e indirectos. Não toma igualmente em carga as despesas entrega e descarga do produto objecto do pedido de garantia excluído no âmbito da aplicação da garantia legal dos defeitos escondidos.

### Incidentes susceptíveis de desencadear a Garantia

Defeito constatados	Tipos de incidentes	Comentários
<u>Geral</u>	- Peça ou tela defeituosas - Defeito do motor.....Caso a avaria seja proveniente de defeito de fabrico - Defeito do automatismo.....Telecomando, receptor de atomatismo, sensor vento, sensor vento e sol. - Defeito de materiais .....Rebarbas, falta de material, rachaduras, deformações - Defeito de acabamento.....Falha de pintura, cores. Choques o arranhões.	

#### Expedição de peças soltas :

- 72 horas após recepção em nosso escritório para motores e automatismos
- 72 horas para expedição de peças soltas (excluindo armação geral do toldo e tela)
- O reenvio é a carga do TOLDOS EM STOCK
- Os produtos serão expedidos ao encargo do cliente e serão reenviados gratuitamente.

### Causas de exclusão da garantia

Defeito constatados	Tipos de incidentes	Comentários
<u>Geral</u>	- Componentes defeituosos.....Após a instalação ou uso não-conforme - Produtos em saldos - Desgaste normal do toldo.....Sujidade, factores de degradação relacionados com poluição. - Qualquer choque.....Arranhões, falta de peças, manchas, rasgos e uma aquisição do produto sem a sua embalagem original - As degradações.....Relacionado com negligência, vandalismo, queda de objetos, queimaduras, vento violento, limpeza da tela com um produto não-conforme - Produtos modificados.....Adição ou substituição de peças que não sejam vendidas pela TOLDOSEMSTOCK. - Utilização profissional do toldo - Os produtos armazenados em condições de humidade, pode provocar danos no motor	
<u>Tela</u>	- Os fenômenos de relevos dobras, rasgos ou furos inerentes a textura da fibra.	
<u>Regulação</u>	- Definições de limite, e ajuste de inclinação, ou outro	



Aconselhamento técnico:  
Ligar : **966 384 650**  
De segunda a sexta  
das 9h às 12h e das 13h30 as 17h30